

## 線上填寫學員資料卡操作說明

### 一、使用工具

學員資料卡填寫，可以使用個人電腦或智慧型手機等行動裝置進行填寫。若行動裝置出現無法開啟檔案或上傳電子檔情形，建議以個人電腦執行本功能。

### 二、個人電腦操作步驟

(一) 請至國家文官學院【訓練資訊服務網】（網址：<https://tis.nacs.gov.tw>）



(二) 請選【學員專區】—系統登入/首次登入：輸入相關資料。



(三) 首次登入後會取得帳號及密碼，即可點選「進入學員專區」登入。  
另系統會將帳號相關資訊一併傳至您的電子郵件信箱。

**注意：開通帳號 2 小時後，才可登入《國家文官學院 APP》。**

學員專區 > 首次登入

**首次登入**

首次登入完成，您的登入帳號密碼如下，系統已發送至您的電子郵件信箱  
 登入帳號：XXXXXXXXXX  
 登入密碼：系統預設為XXXXXXXXXX  
 為維護您的資料安全，登入後請進行變更密碼!

進入學員專區

(四) 登入後請填寫資料卡

1、在功能選項【公告訊息及待辦事項】或【資料卡】頁面點選「填寫」。

國家文官學院  
訓練資訊服務網

首 頁 | 公告訊息 | 講座專區 | 學員專區 | 助理輔導員專區 | 訓練機構專區 | 文件下載 | 諮詢服務

學員測試2 您好
若您未進行網頁切換，將會於 59分57秒 後登出 [延長時間](#)

學員專區

PROJECT INTRODUCTION

- 公告訊息及待辦事項
- 個人資料修改
- 變更密碼
- 資料卡
- 課表資訊
- 科目教材
- 專題報告
- 文件下載
- 系統登出

公告訊息及待辦事項 學員專區 > 公告訊息及待辦事項 [友善列印](#)

為維護您的資料安全，請進行變更密碼!

**公告訊息**

公布日	標題
2013/05/13	102年度第1梯次薦升簡暨警正升警監訓練將於本(102)年6月3日開班，訓練相關注意事項請參閱訊息內文。

**待辦事項**

訓練機構名稱	地點	訓期	班級	教室	訓練名稱	資料卡	填寫截止
國家文官學院中區培訓中心	54071-南投縣南投市中興新村光明路1號	2013/10/07   2013/10/18	098tset01	文教樓4樓401教室	98TEST	填寫	2013/07/05

國家文官學院  
訓練資訊服務網

首 頁 | 公告訊息 | 講座專區 | 學員專區 | 助理輔導員專區 | 訓練機構專區 | 文件下載 | 諮詢服務

學員測試2 您好
若您未進行網頁切換，將會於 59分57秒 後登出 [延長時間](#)

學員專區

PROJECT INTRODUCTION

- 公告訊息及待辦事項
- 個人資料修改
- 變更密碼
- 資料卡
- 課表資訊
- 科目教材
- 專題報告
- 文件下載
- 系統登出

公告訊息及待辦事項 學員專區 > 公告訊息及待辦事項 [友善列印](#)

為維護您的資料安全，請進行變更密碼!

**公告訊息**

公布日	標題
2013/05/13	102年度第1梯次薦升簡暨警正升警監訓練將於本(102)年6月3日開班，訓練相關注意事項請參閱訊息內文。

**待辦事項**

訓練機構名稱	地點	訓期	班級	教室	訓練名稱	資料卡	填寫截止
國家文官學院中區培訓中心	54071-南投縣南投市中興新村光明路1號	2013/10/07   2013/10/18	098tset01	文教樓4樓401教室	98TEST	填寫	2013/07/05

2

2、請於規定時間內填妥資料卡（在填寫日期區間，按【填寫】開始填寫資料或按【已填寫】可再修改資料。若已逾填寫日期，則不可再變動）。

國家文官學院 訓練資訊服務網 - 學員專區 - Windows Internet Explorer

https://neci.nec.gov.tw/Trainee/TraineeInvestgate/Edit.aspx?TrainingClassID=098ZZZ0101&MENU\_CODE=TRAINEE\_INVEST

學員測試2 您好 若您未進行網頁切換，將會於 58分54秒 後登出 [延長時間]

資料卡 學員專區 > 資料卡

訓練名稱	098ZZZ-98TEST
受訓地點	國家文官學院中區培訓中心
訓期	2013/10/7 至 2013/10/18
班別	098tset01(098ZZZ0101)
學號	2
總編號	54187

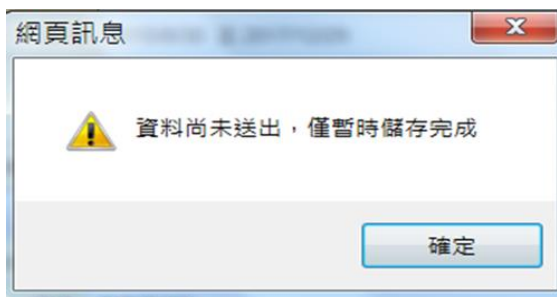
基本資料

身分證字號	A123456798
姓名	學員測試2
性別	男
機關名稱	國民大會
照片	<input type="text"/> 瀏覽... 上傳
具原住民身分	是
職稱	<input type="text"/>
考試類科	<input type="text"/>
最高學歷	<input type="text"/>
專長興趣	<input type="text"/>
重要經歷	<input type="text"/>

3、填寫完成後，請按【填寫完成送出】即可儲存送出。

暫時儲存 填寫確認完成 返回 列印學員資料卡

4、若按【暫時儲存】僅提供資料暫存，但未實際送出，且系統會予以提示。



(五) 再次登入專區方式：

1、首頁一登入專區下拉選擇【學員】輸入資料後登入。

首 頁 公告訊息

瀏覽人次: 4,535

登入專區 學員

身份證字號 請選擇

使用者帳號 學員

登入密碼 助理輔導員

驗證碼 5646

<< 登 入 >>

[忘記密碼?](#)

2、或在【學員專區】輸入資料後登入。

國家文字學院  
訓練資訊服務網

首 頁 | 公告訊息 | 講座專區 | **學員專區** | 助理輔導員專區 | 訓練機構專區 | 文件下載 | 諮詢服務

學員專區  
PROJECT INTRODUCTION

系統登入

學員專區 > 系統登入

學員專區 系統登入

* 身分證字號	<input type="text"/>	<input type="checkbox"/> 顯示
* 使用者帳號	<input type="text"/>	
* 登入密碼	<input type="password"/>	
* 驗證碼	2856	<input type="text"/> <a href="#">重新產生</a>   <a href="#">語音播放</a>

[首次登入](#)   [忘記密碼?](#)

說明：若您為第一次登入本系統，請於收到調訓函後，再進行首次登入！

#### (六) 其他注意事項：

- 1、請至【個人資料修改】確定您的 Email 資料是正確，此為未來忘記密碼時之收件信箱。
- 2、如為首次登入，請至【變更密碼】變更您的預設密碼，以確保安全。
  - (1) 密碼長度：8-20 碼。
  - (2) 英數符號混合：英文大寫至少 1 碼、英文小寫至少 1 碼、數字至少 1 碼
  - (3) 已使用過的密碼，間隔 3 次才可再次使用。
  - (4) 密碼輸入 3 次錯誤，鎖定 10 分鐘。

### 3、忘記密碼

- (1) 請於首頁（下拉選擇擬登入之專區，例：學員）或至各專區之登入畫面（例：學員專區），點選【忘記密碼？】。
- (2) 輸入相關資料後按【確定送出】。
- (3) 系統會自動將您的資料寄送至原留存的 Email 信箱。

國家文官學院  
訓練資訊服務網

首 頁 | 公告訊息 | 講座專區 | 學員專區

瀏覽人次: 4,565

登入專區 學員

身份證字號 請選擇  
講座

使用者帳號 學員

登入密碼 助理輔導員  
訓練機構

驗證碼 7134

<< 登入 >>

忘記密碼?

活動訊息

資訊服務網於5月中開始了!  
[ 2013/05/01 ]

最新訊息

資訊服務網於5月中開始了!

教育訓練、課程訊息  
歡迎來到訓練資訊

講 座 學

國家文官學院  
訓練資訊服務網

首 頁 | 公告訊息 | 講座專區 | 學員專區 | 助理輔導員專區 | 訓練機構專區 | 文件下載 | 諮詢服務

學員專區

學員專區 > 系統登入

系統登入

學員專區 系統登入

* 身分證字號	<input type="text"/>
* 使用者帳號	<input type="text"/>
* 登入密碼	<input type="password"/>
* 驗證碼	9999 <input type="text"/>

登入 清除

[首次登入](#) [忘記密碼?](#)

說明：若您為第一次登入本系統，請先進行[首次登入](#)

首 頁 | 公告訊息 | 講座專區 | 學員專區 | 助理輔導員專區 | 訓練機構專區 | 文件下載 | 諮詢服務

學員專區 忘記密碼 學員專區 > 忘記密碼

系統登入

請輸入以下資料

* 身分證字號	<input type="text"/>
* 西元年生日 (共8碼, 例:19580101)	<input type="text"/>
* 驗 證 碼	<input type="text" value="1463"/>

確定送出 清除

4、學員開通帳號 2 小時後，才可登入《國家文官學院 APP》。

### 三、使用行動裝置進行學員資料卡填寫方式介紹

本 APP 係提供國家文官學院受訓學員使用。使用前，學員於收到調訓公函後，依函文說明，進入《訓練資訊服務網》<https://tis.nacs.gov.tw>，辦理【首次登入】作業開通帳號，並於帳號開通後 2 小時，才能使用開通帳號登入 APP。

★本項應用程式僅支援 iOS 11 及 Android 12 以上版本安裝。

★無法安裝者，請改用本學院訓練資訊服務網行動版

(<https://tis.nacs.gov.tw/Mobile/MHome.aspx>)；惟無法提供 APP 之訊息推播、文件庫及培訓 uTouch 等功能。

(一) 請下載安裝國家文官學院培訓 APP 填寫，安裝方式如下。

#### 1、Google Android 版



- (1) Android 用戶請至 Google play 下載。
- (2) 透過關鍵字『國家文官學院』或掃描下圖 QR CODE 來搜尋 App。
- (3) 搜尋到『國家文官學院』App 後，點擊即可開始安裝，安裝完成後即可於手機看到 App。

#### 2、Apple iOS 版



- (1) iOS 用戶請至 App store 下載。
- (2) 以關鍵字『國家文官學院』或掃描下圖 QR CODE 來搜尋 App。
- (3) 搜尋到『國家文官學院』App 後，點擊即可開始安裝，安裝完成後即可於手機看到 App。

#### 3、透過 QR CODE 掃描安裝



(二) 登入帳號密碼、操作步驟與訓練資訊服務網(<https://tis.nacs.gov.tw>) 同。